



**SISTEM PERAKAUNAN AKRUAN
KERAJAAN NEGERI
(iSPEKS)**

USER MANUAL

**Penjejasan Aset (Impairment)-
Aset Tak Ketara
(Modul Pengurusan Aset & Inventori)**

Untuk

**JABATAN AKAUNTAN NEGARA
MALAYSIA**



TERHAD

Ringkasan Penyerahan	
Penerangan	Objektif dokumen penyediaan Manual Pengguna ini adalah untuk membantu pengguna sistem memahami aliran proses dan merupakan bahan rujukan atau panduan penggunaan sistem iSPEKS ini. Dokumentasi ini juga menerangkan dengan terperinci bagaimana sistem ini berfungsi dan memberi gambaran kepada pengguna bagaimana untuk menggunakan sistem tersebut.
Aliran Kerja atau Aliran Tugas	Sila rujuk lampiran yang disediakan
Kriteria Penerimaan	Tidak berkenaan.
Keputusan Ujian (Jika berkaitan)	Tidak berkenaan.
Komen	Tidak berkenaan.

Pentadbiran dan Pengurusan Dokumen

Semakan Dokumen

Bil	Versi	Tarikh	Dikemaskini Oleh	Catatan
1	1.0	02/05/2020	TTSB	Keluaran Versi 1.0

ISI KANDUNGAN

1.0 GLOSARI.....	4
2.0 PENJEJASAN ASET (IMPAIRMENT) – ASET TAK KETARA.....	5
2.1 Skrin Penyedia	5
2.2 Skrin Penyemak	21
2.3 Skrin Pelulus	27

1.0 GLOSARI

Terma	Keterangan Proses
TTSB	Theta Technologies Sdn. Bhd
iSPEKS	Sistem Perakaunan Akruan Kerajaan Negeri
JANM	Jabatan Akauntan Negara Malaysia
AIM	Modul Pengurusan Aset & Inventori.

2.0 PENJEJASAN ASET (IMPAIRMENT) – ASET TAK KETARA


Fungsi ini membolehkan pengguna merekod dan mengakaunkan penurunan nilai aset yang berlaku secara drastik dan melebihi nilai susut nilai. Penjejasan aset tidak akan mengubah nilai aset sebenar. Pengguna perlu memasukkan maklumat peratusan atau nilai penjejasan yang ingin dilakukan ke atas aset.

2.1 Skrin Penyedia

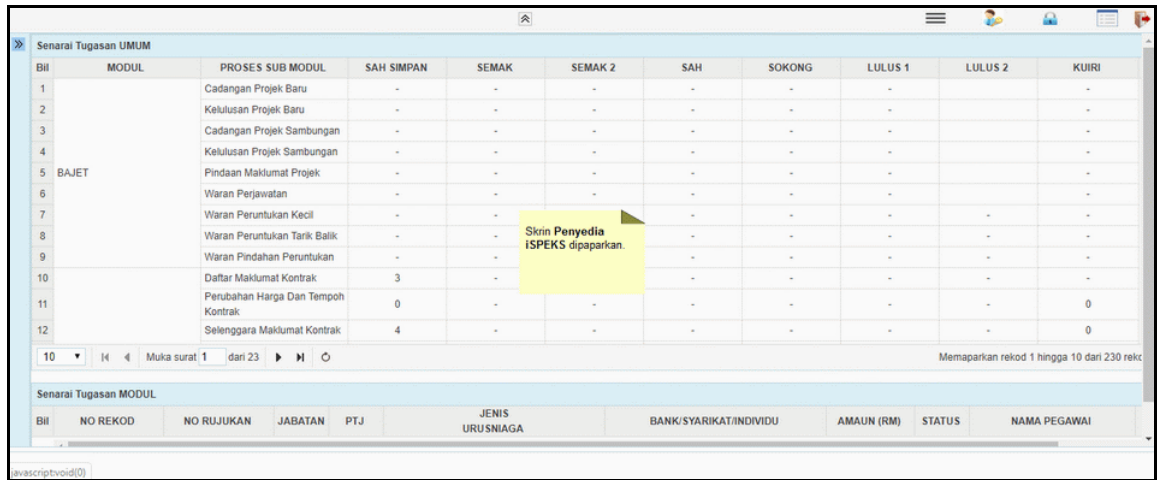
Fungsi ini membenarkan pengguna di peringkat PTJ untuk kunci masuk maklumat penjejasan aset jika berlaku penjejasan secara drastik ke atas nilai aset.

1. Skrin **Log Masuk Aplikasi iSPEKS** dipaparkan.



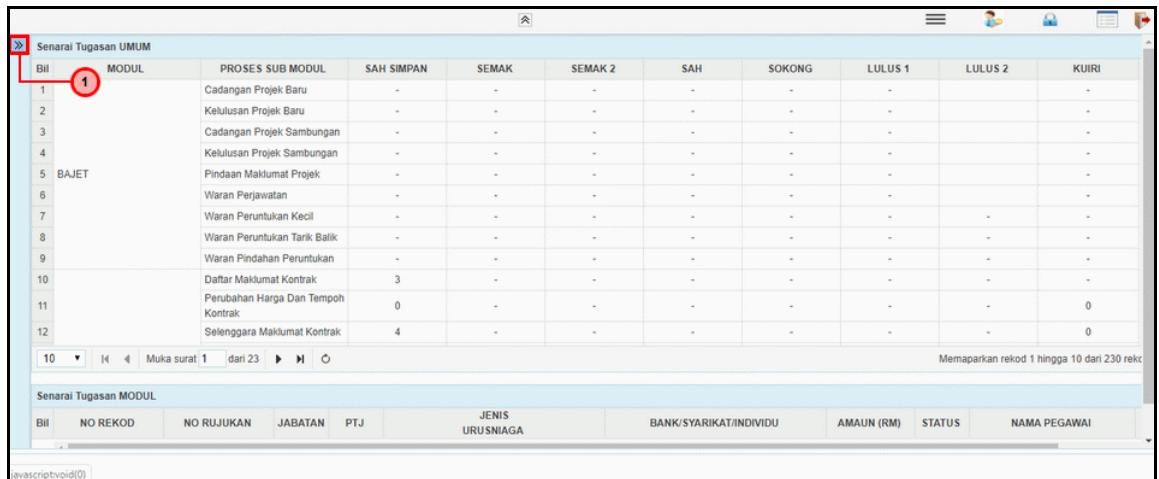
Langkah	Tindakan	Catatan
1	Pada medan Nombor Kad Pengenalan, masukkan data yang berkenaan.	
2	Pada medan Kata Laluan, masukkan data yang berkenaan.	
3	Klik butang 	

2. Skrin Penyedia – Penjejasan Aset dipaparkan.



Bil	MODUL	PROSES SUB MODUL	SAH SIMPAN	SEMAK	SEMAK 2	SAH	SOKONG	LULUS 1	LULUS 2	KUIRI
1		Cadangan Projek Baru	-	-	-	-	-	-	-	-
2		Kelulusan Projek Baru	-	-	-	-	-	-	-	-
3		Cadangan Projek Sambungan	-	-	-	-	-	-	-	-
4		Kelulusan Projek Sambungan	-	-	-	-	-	-	-	-
5	BAJET	Pindaan Maklumat Projek	-	-	-	-	-	-	-	-
6		Waran Perjawatan	-	-	-	-	-	-	-	-
7		Waran Peruntukan Kecil	-	-	-	-	-	-	-	-
8		Waran Peruntukan Tarik Balik	-	-	-	-	-	-	-	-
9		Waran Pindahan Peruntukan	-	-	-	-	-	-	-	-
10		Daftar Maklumat Kontrak	3	-	-	-	-	-	-	-
11		Perubahan Harga Dan Tempoh Kontrak	0	-	-	-	-	-	-	0
12		Selenggara Maklumat Kontrak	4	-	-	-	-	-	-	0

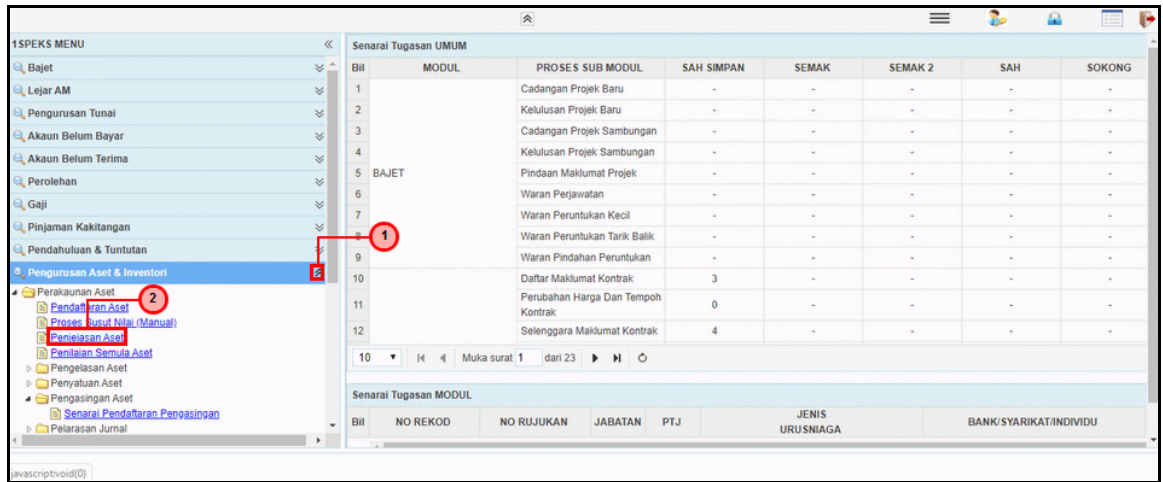
3. Skrin Penyedia – Penjejasan Aset dipaparkan.



Bil	MODUL	PROSES SUB MODUL	SAH SIMPAN	SEMAK	SEMAK 2	SAH	SOKONG	LULUS 1	LULUS 2	KUIRI
1		Cadangan Projek Baru	-	-	-	-	-	-	-	-
2		Kelulusan Projek Baru	-	-	-	-	-	-	-	-
3		Cadangan Projek Sambungan	-	-	-	-	-	-	-	-
4		Kelulusan Projek Sambungan	-	-	-	-	-	-	-	-
5	BAJET	Pindaan Maklumat Projek	-	-	-	-	-	-	-	-
6		Waran Perjawatan	-	-	-	-	-	-	-	-
7		Waran Peruntukan Kecil	-	-	-	-	-	-	-	-
8		Waran Peruntukan Tarik Balik	-	-	-	-	-	-	-	-
9		Waran Pindahan Peruntukan	-	-	-	-	-	-	-	-
10		Daftar Maklumat Kontrak	3	-	-	-	-	-	-	-
11		Perubahan Harga Dan Tempoh Kontrak	0	-	-	-	-	-	-	0
12		Selenggara Maklumat Kontrak	4	-	-	-	-	-	-	0

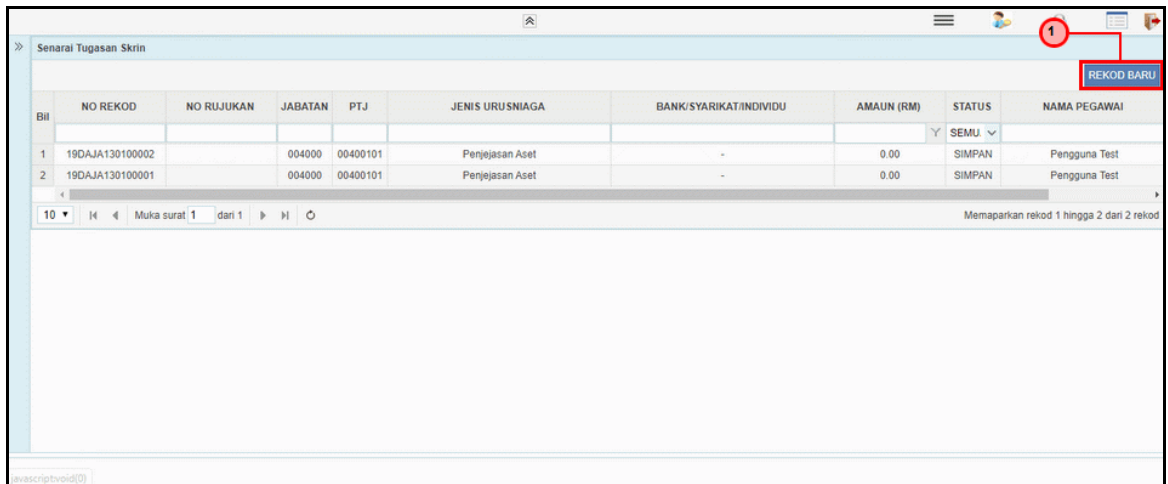
Langkah	Tindakan	Catatan
1	Klik ikon » untuk paparan Menu.	

4. Skrin Penyedia – Penjejasan Aset dipaparkan.



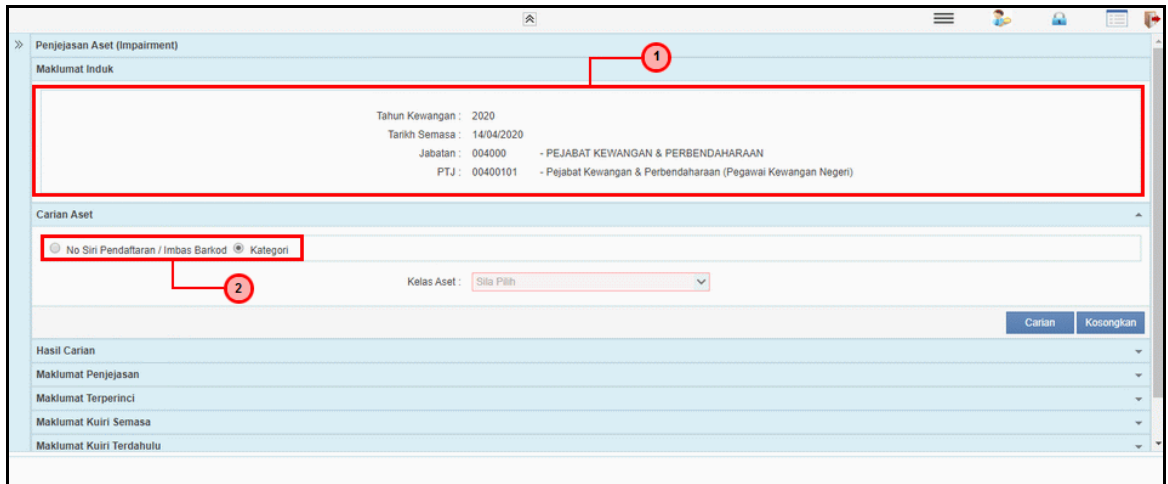
Langkah	Tindakan	Catatan
1	Klik menu Pengurusan Aset & Inventori.	
2	Klik menu Penjejasan Aset.	

5. Skrin Penyedia – Penjejasan Aset dipaparkan.



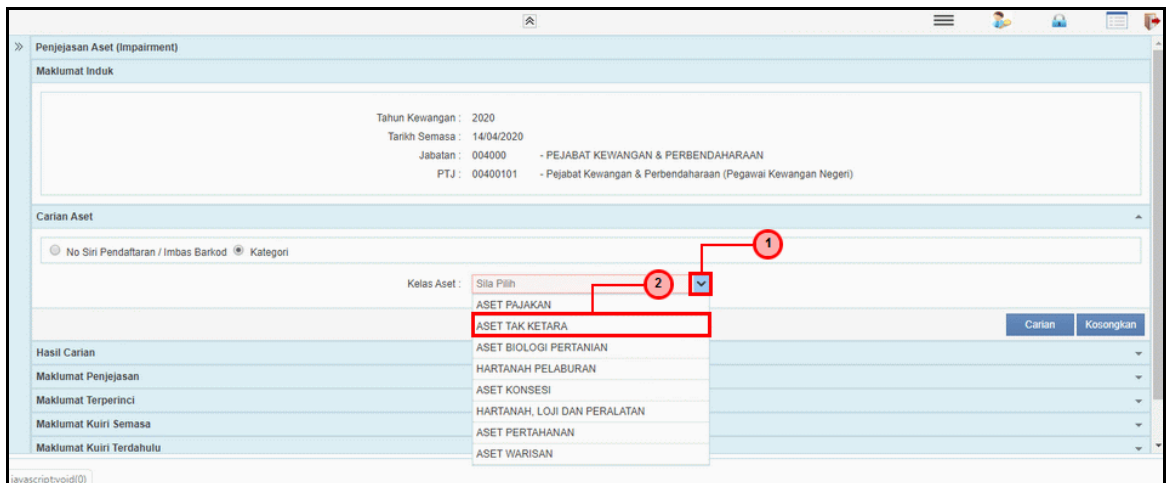
Langkah	Tindakan	Catatan
1	Klik butang REKOD BARU .	

6. Skrin Penyedia – Penjejasan Aset dipaparkan.



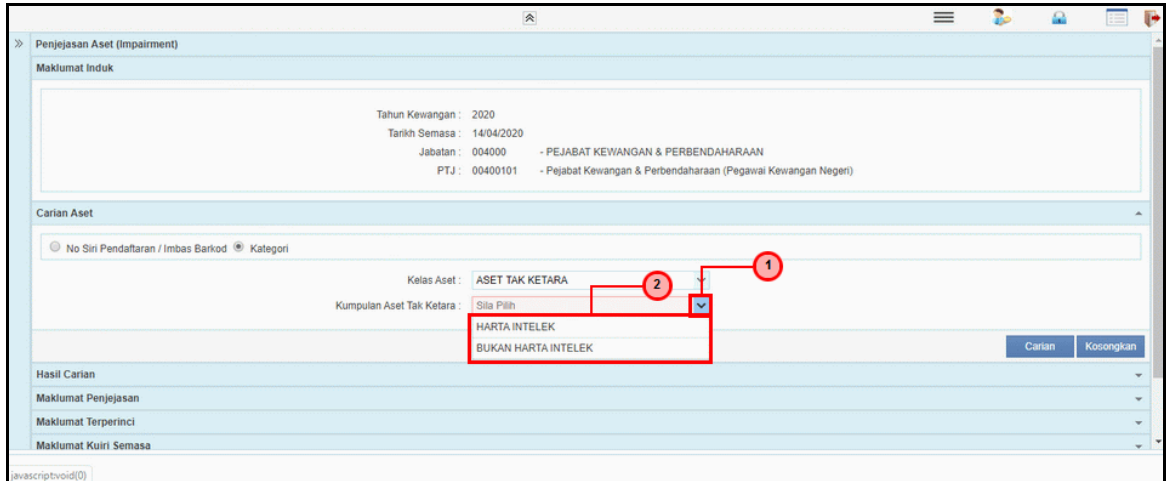
Langkah	Tindakan	Catatan
1	Semak maklumat di ruangan Maklumat Induk.	
2	Tandakan pada pilihan <input checked="" type="radio"/> samaada No Siri Pendaftaran/ Imbas Barkod atau Kategori di ruangan Carian Aset.	

7. Skrin Penyedia – Penjejasan Aset dipaparkan.



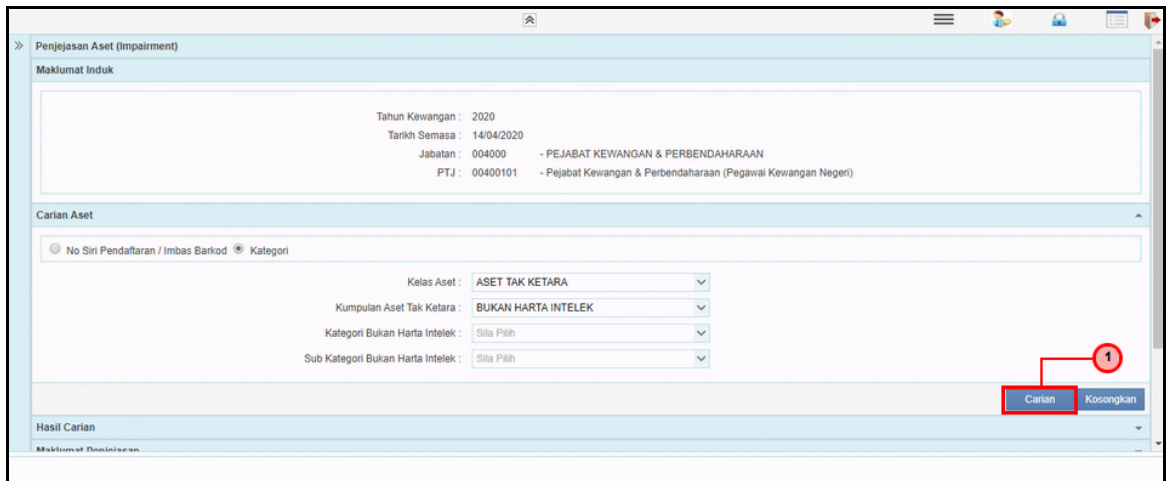
Langkah	Tindakan	Catatan
1	Klik senarai pilihan Kelas Aset.	
2	Pilih kelas aset Aset Tak Ketara .	

8. Skrin Penyedia – Penjejasan Aset dipaparkan.



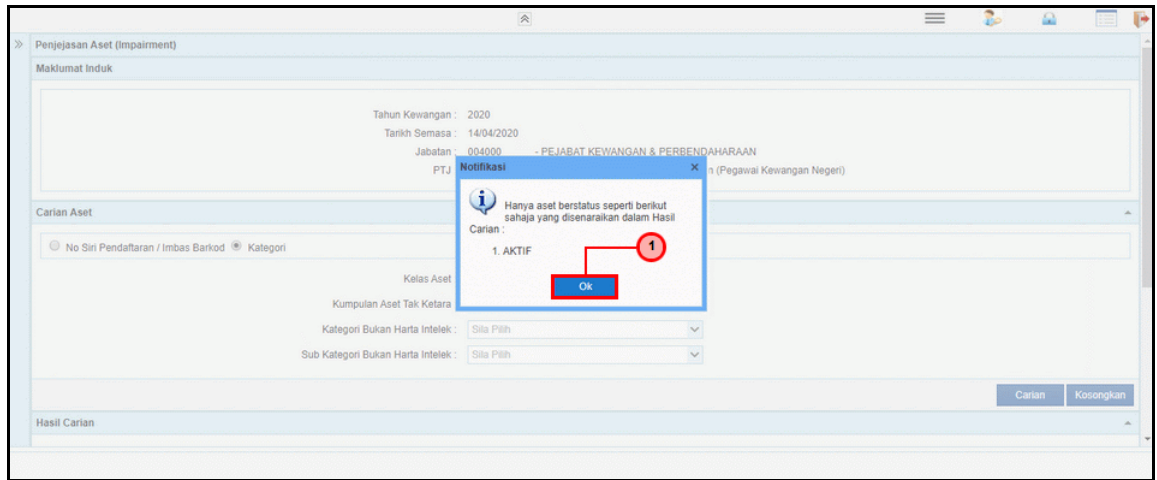
Langkah	Tindakan	Catatan
1	Klik senarai pilihan Kumpulan Aset Tak Ketara.	
2	Pilih Kumpulan Aset Tak Ketara yang berkenaan.	

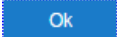
9. Skrin Penyedia – Penjejasan Aset dipaparkan.



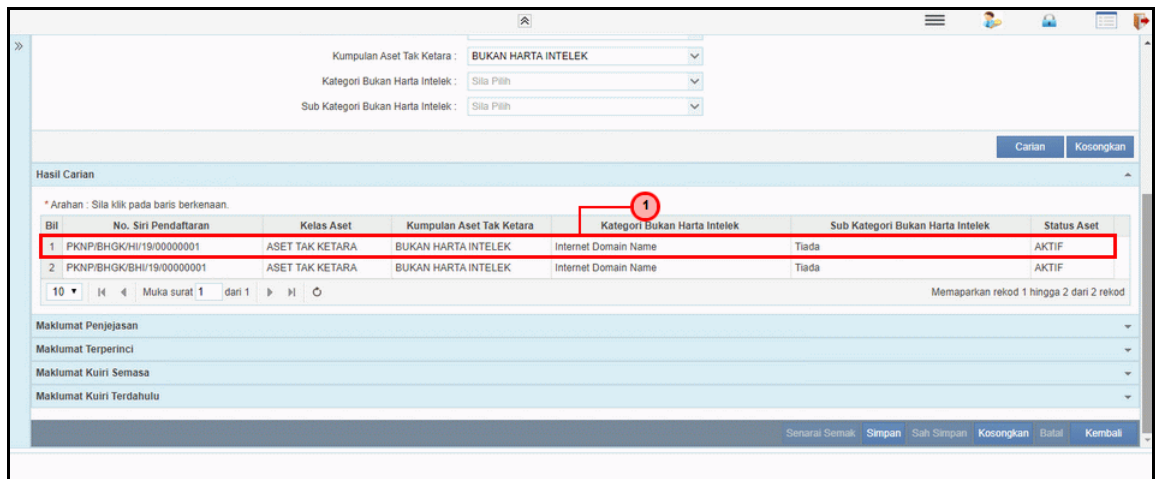
Langkah	Tindakan	Catatan
1	Klik butang Carian .	

10. Skrin Penyedia – Penjejasan Aset dipaparkan.



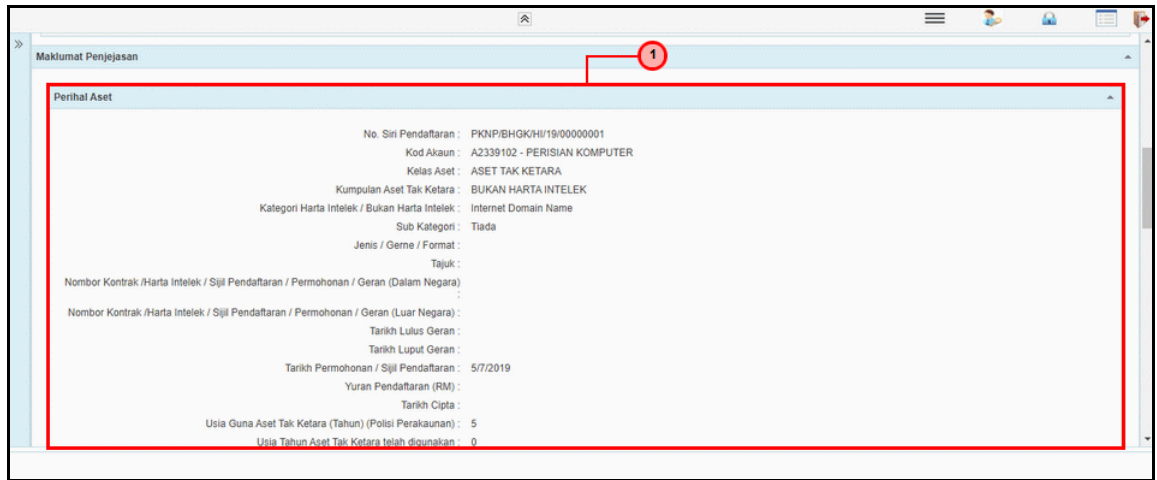
Langkah	Tindakan	Catatan
1	Klik butang  .	

11. Skrin Penyedia – Penjejasan Aset dipaparkan.



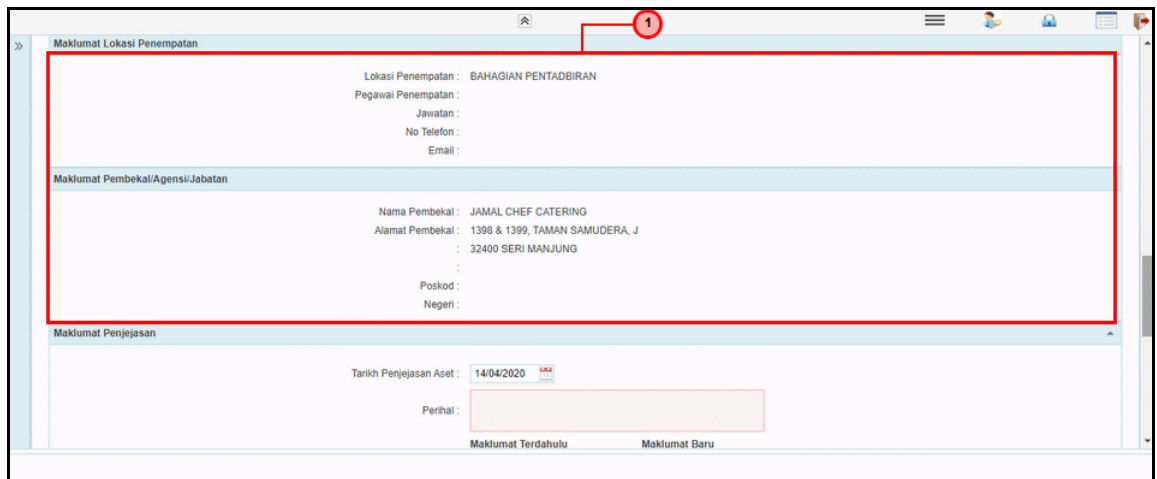
Langkah	Tindakan	Catatan
1	Dwikklik pada rekod carian di ruangan Hasil Carian.	

12. Skrin Penyedia – Penjejasan Aset dipaparkan.



Langkah	Tindakan	Catatan
1	Sistem akan memaparkan maklumat secara auto di ruangan Perihal Aset.	

13. Skrin Penyedia – Penjejasan Aset dipaparkan.



Langkah	Tindakan	Catatan
1	Sistem akan memaparkan maklumat secara auto di ruangan Maklumat Lokasi Penempatan dan Maklumat Pembekal/ Agensi/ Jabatan.	

14. Skrin Penyedia – Penjejasan Aset dipaparkan.

Langkah	Tindakan	Catatan
1	Pada ruangan Maklumat Penjejasan, klik ikon . Masukkan Tarikh Penjejasan Aset.	
2	Pada medan Perihal, masukkan data sebagai contoh "penjejasan aset".	

15. Skrin Penyedia – Penjejasan Aset dipaparkan.

Langkah	Tindakan	Catatan
1	Klik senarai pilihan Jenis Penjejasan.	
2	Pilih Jenis Penjejasan yang berkenaan.	

16. Skrin Penyedia – Penjejasan Aset dipaparkan.

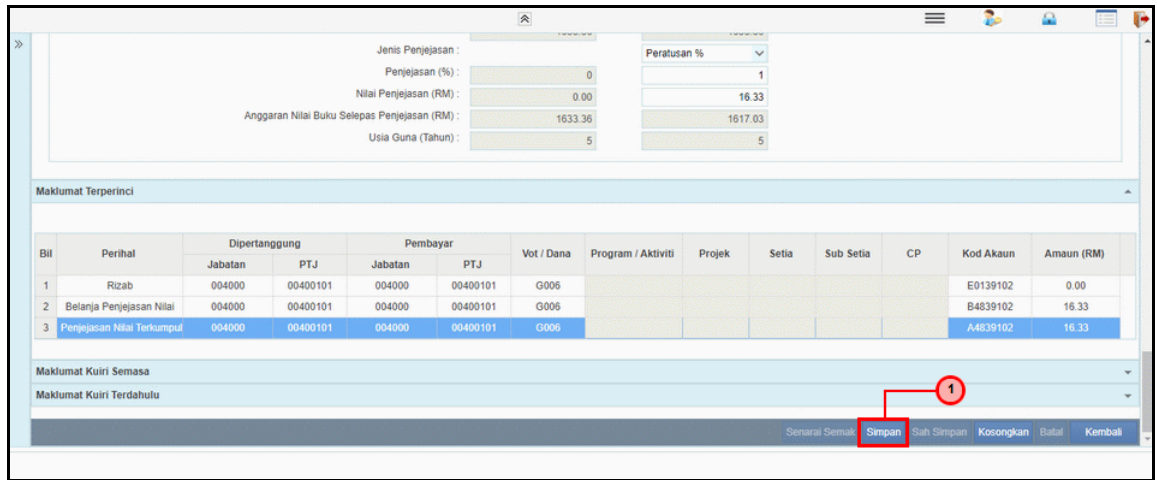
Langkah	Tindakan	Catatan
1	Pada medan Penjejasan (%), masukkan data sebagai contoh "1".	
2	Pada medan Nilai Penjejasan (%), masukkan data sebagai contoh "16.33".	

17. Skrin Penyedia – Penjejasan Aset dipaparkan.

Bil	Perihal	Dipertanggung		Pembayar		Vot / Dana	Program / Aktiviti	Projek	Setia	Sub Setia	CP	Kod Akaun	Amaun (RM)
		Jabatan	PTJ	Jabatan	PTJ								
1	Rizab	004000	00400101	004000	00400101	G006						E0139102	0.00
2	Belanja Penjejasan Nilai	004000	00400101	004000	00400101	G006						B4839102	16.33
3	Penjejasan Nilai Terkumpul	004000	00400101	004000	00400101	G006						A4839102	16.33

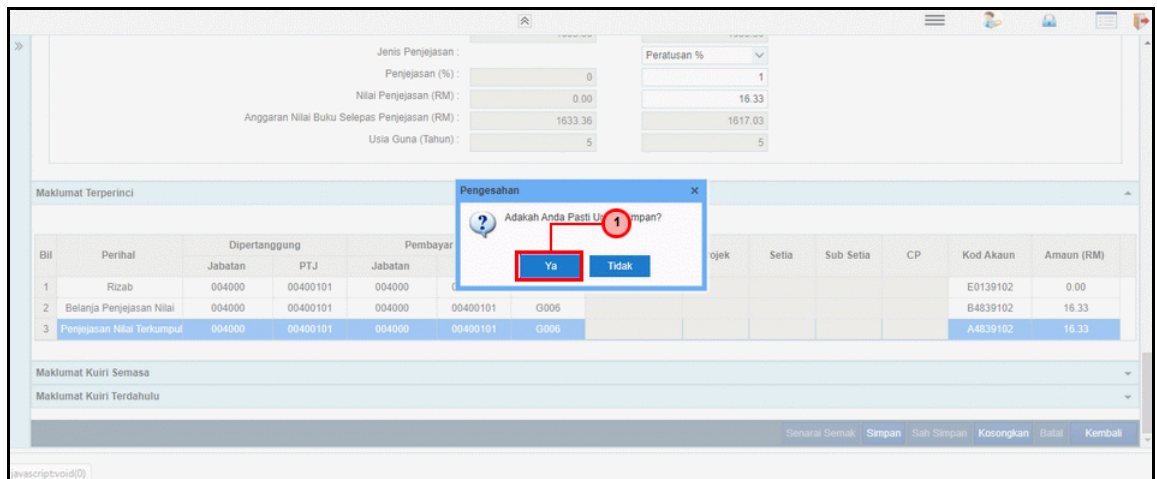
Langkah	Tindakan	Catatan
1	Semak maklumat cajline di ruangan Maklumat Terperinci.	

18. Skrin Penyedia – Penjejasan Aset dipaparkan.



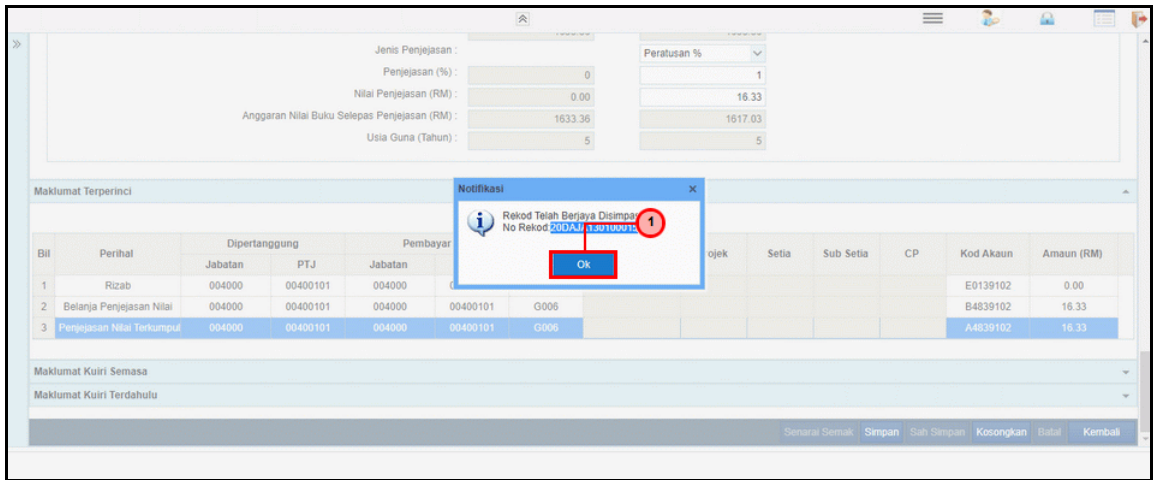
Langkah	Tindakan	Catatan
1	Klik butang Simpan .	

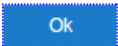
19. Skrin Penyedia – Penjejasan Aset dipaparkan.



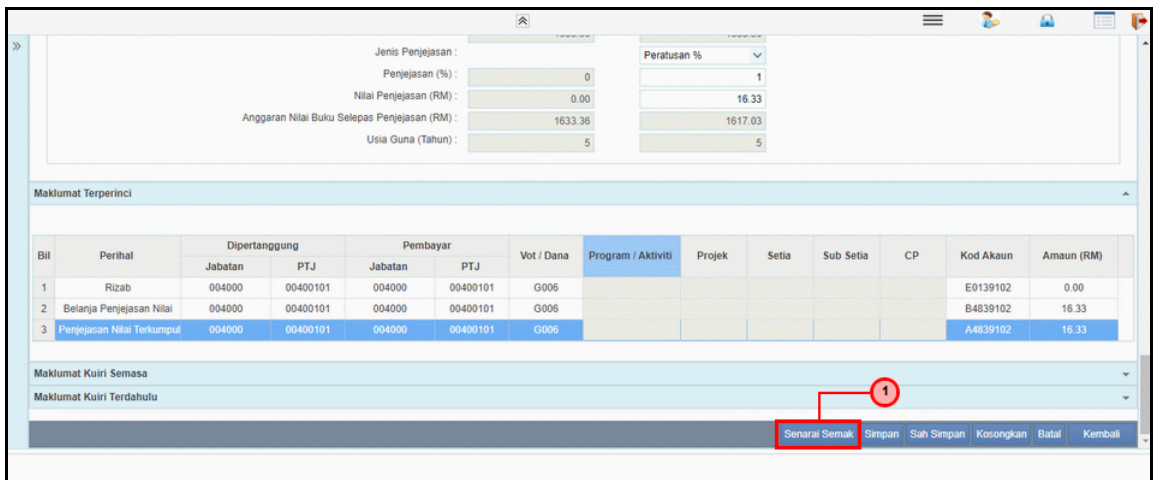
Langkah	Tindakan	Catatan
1	Klik butang Ya .	

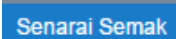
20. Skrin Penyedia – Penjejasan Aset dipaparkan.



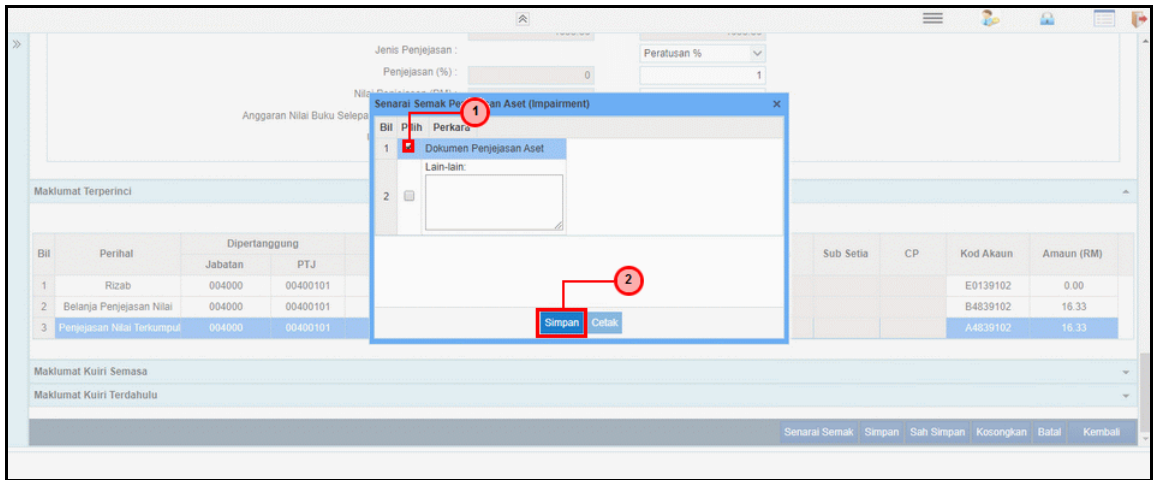
Langkah	Tindakan	Catatan
1	Rekod telah berjaya disimpan. Klik pada butang  .	

21. Skrin Penyedia – Penjejasan Aset dipaparkan.



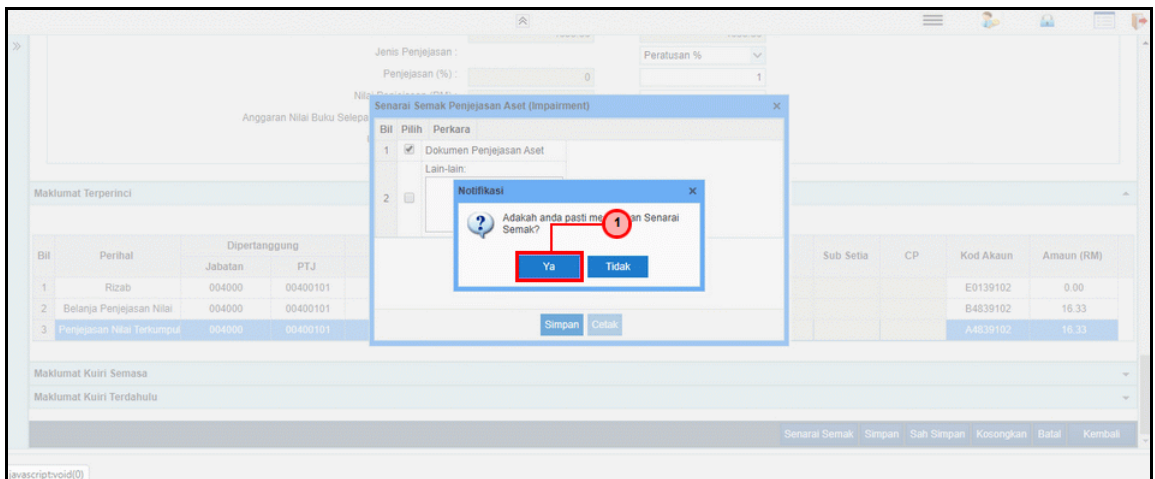
Langkah	Tindakan	Catatan
1	Klik butang  .	

22. Skrin Penyedia – Penjejasan Aset dipaparkan.



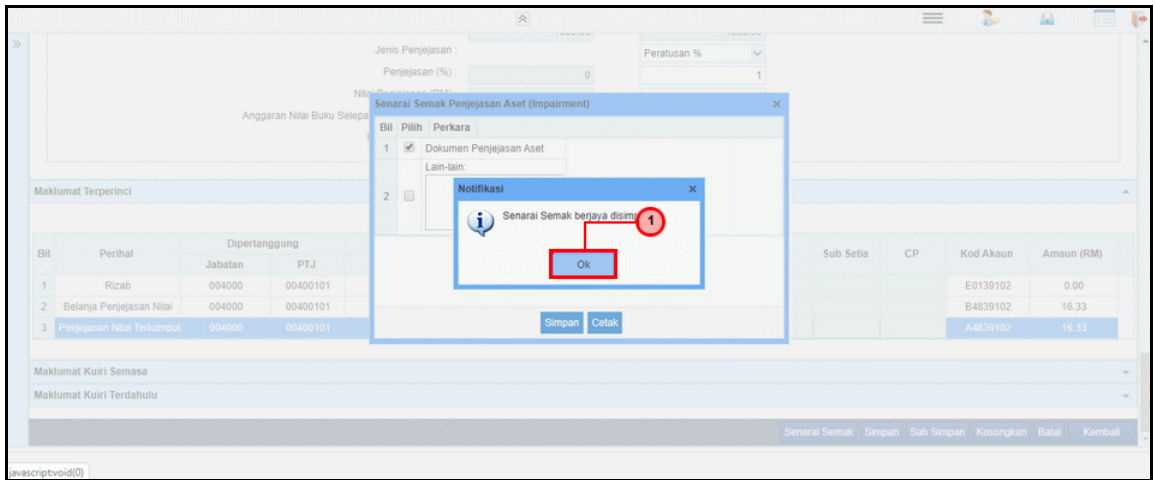
Langkah	Tindakan	Catatan
1	Pilih Senarai Semak bagi Penjejasan Aset yang perlu.	
2	Klik butang Simpan .	

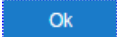
23. Skrin Penyedia – Penjejasan Aset dipaparkan.



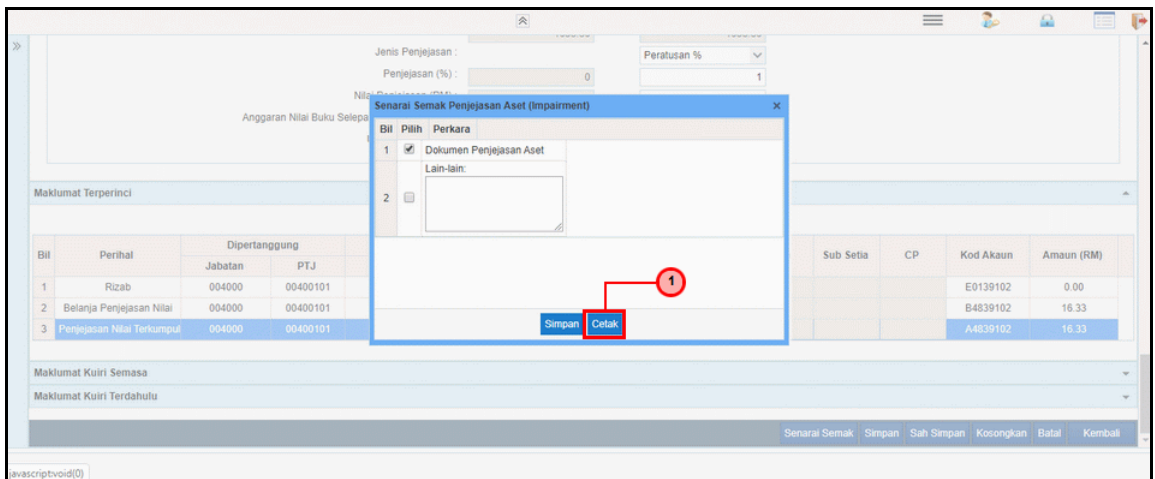
Langkah	Tindakan	Catatan
1	Klik butang Ya .	

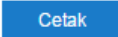
24. Skrin Penyedia – Penjejasan Aset dipaparkan.



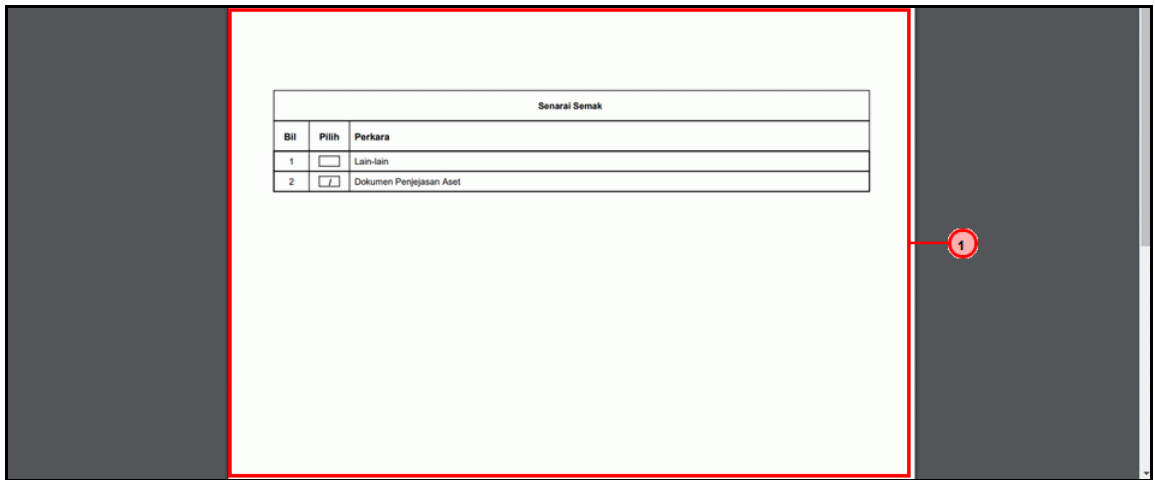
Langkah	Tindakan	Catatan
1	Klik butang  .	

25. Skrin Penyedia – Penjejasan Aset dipaparkan.



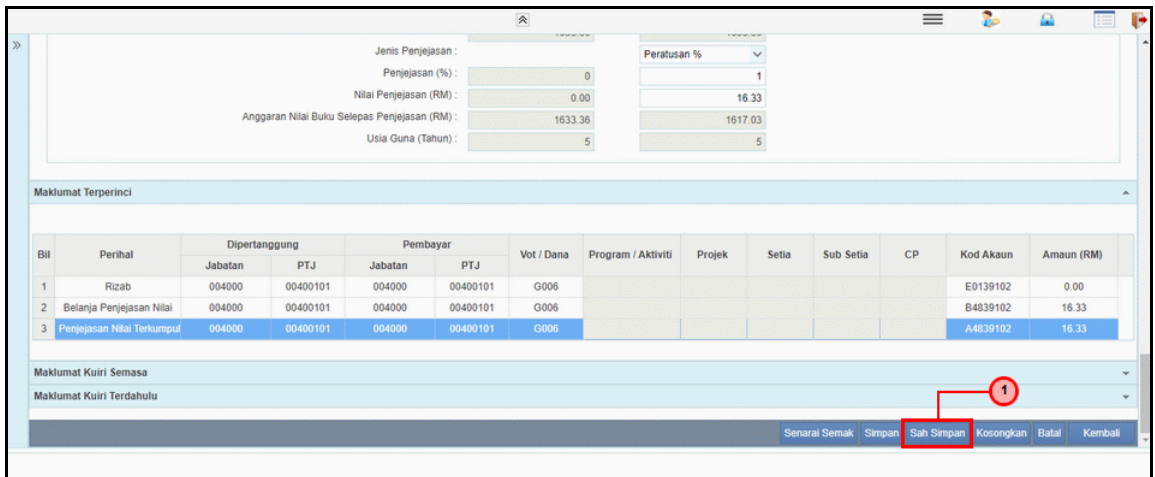
Langkah	Tindakan	Catatan
1	Klik butang  untuk mencetak senarai semak.	

26. Skrin Penyedia – Penjejasan Aset dipaparkan.



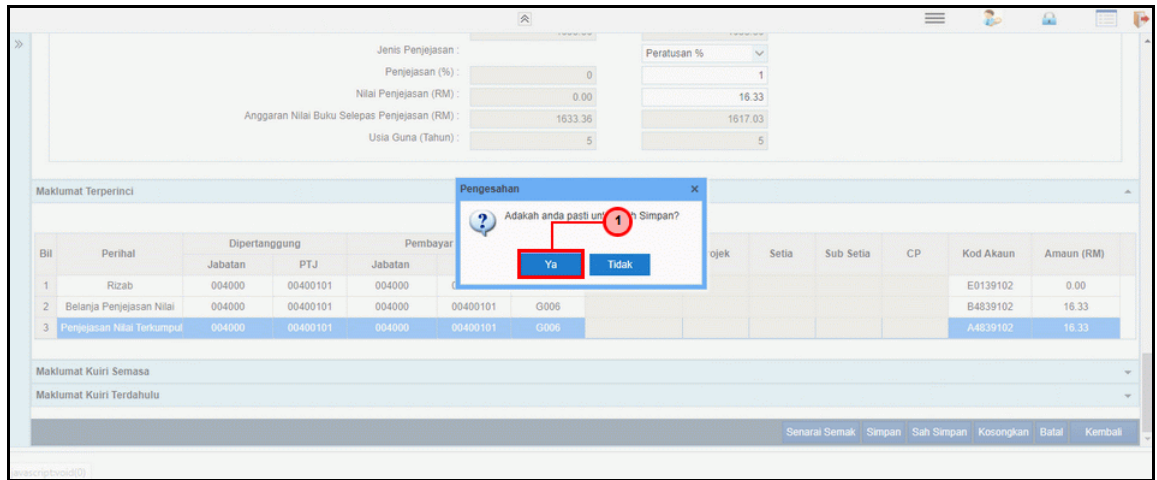
Langkah	Tindakan	Catatan
1	Skrin cetak untuk Senarai Semak.	

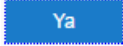
27. Skrin Penyedia – Penjejasan Aset dipaparkan.



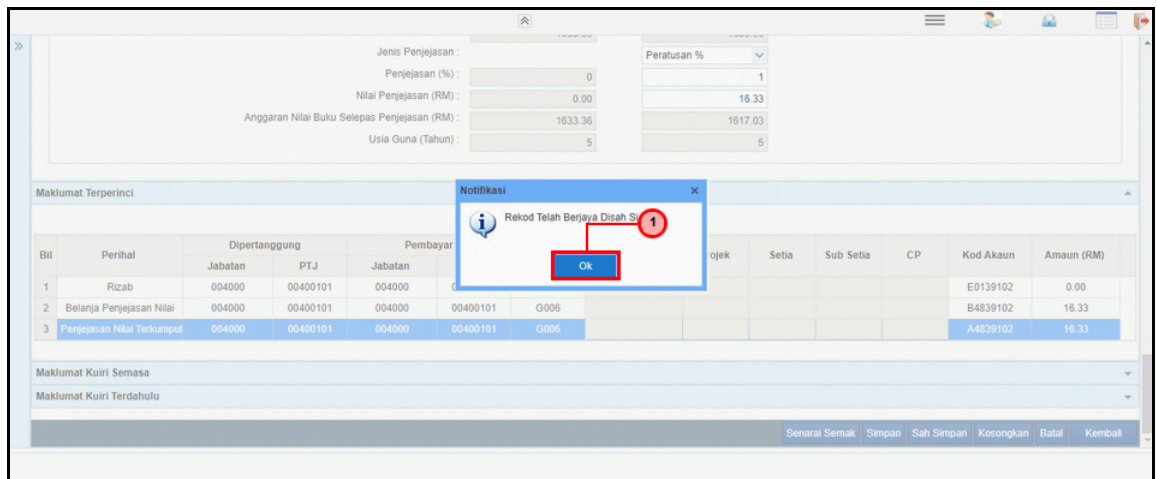
Langkah	Tindakan	Catatan
1	Klik butang Sah Simpan .	

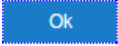
28. Skrin Penyedia – Penjejasan Aset dipaparkan.



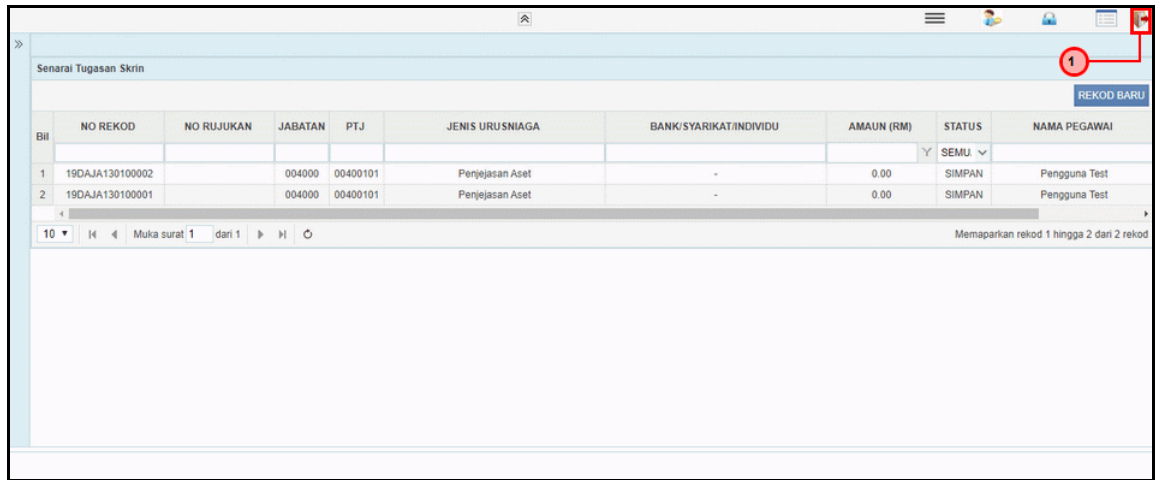
Langkah	Tindakan	Catatan
1	Klik butang  .	


29. Skrin Penyedia – Penjejasan Aset dipaparkan.



Langkah	Tindakan	Catatan
1	Rekod telah berjaya disah simpan. Klik pada butang  .	

30. Skrin Penyedia – Penjejasan Aset dipaparkan.



Langkah	Tindakan	Catatan
1	Klik ikon  untuk Log Keluar.	

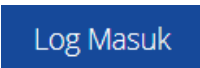
2.2 Skrin Penyemak

Fungsi skrin ini membenarkan penyemak di peringkat PTJ memyemak maklumat penjejasan aset dan maklumat perakaunan yang dimasukkan Penyedia.

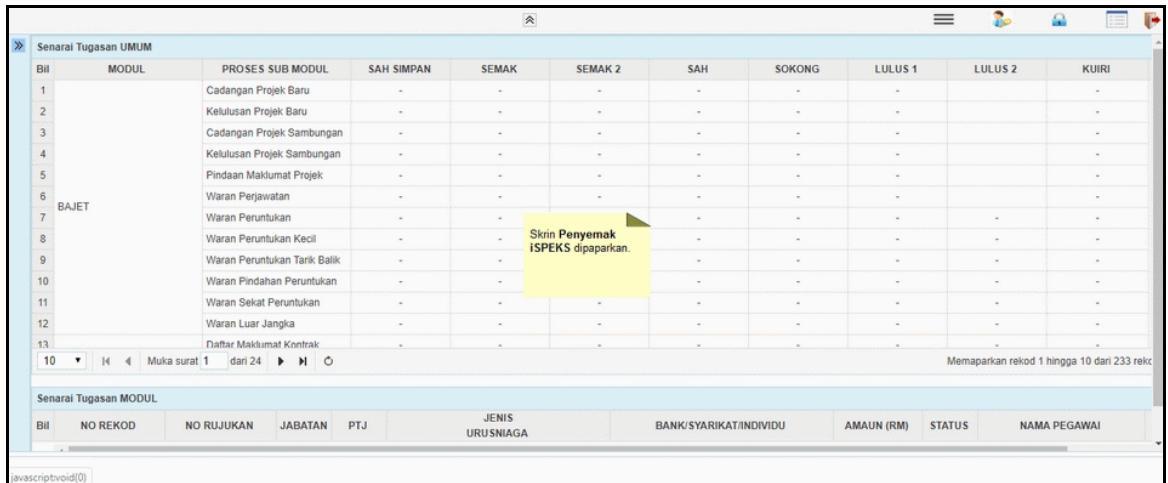
Jika terdapat kesalahan dalam kemasukan maklumat, penyemak boleh menghantar notifikasi ke dashboard Penyedia untuk membetulkan / membatalkan permohonan melalui fungsi kuirri yang disediakan

1. Skrin **Log Masuk Aplikasi iSPEKS** dipaparkan.



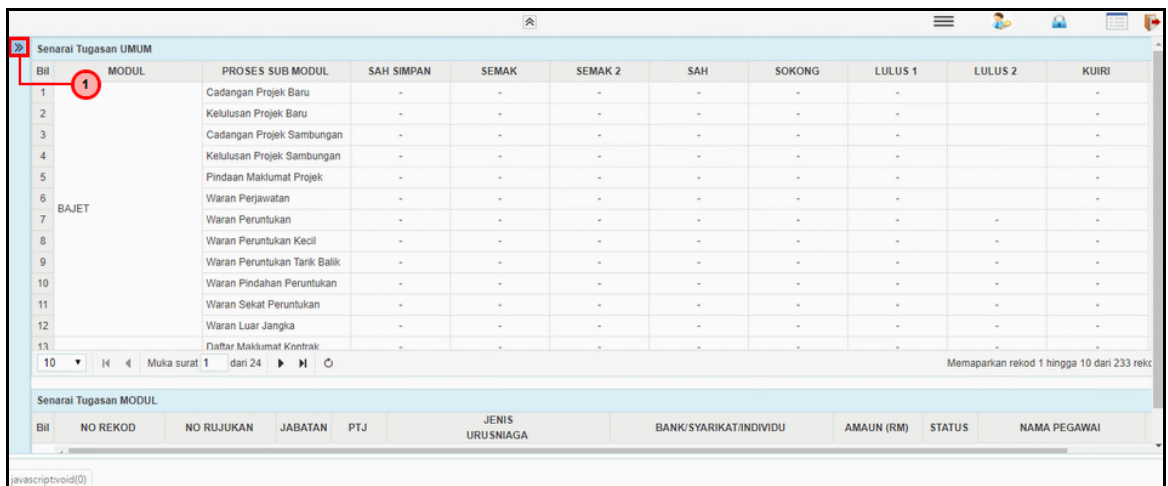
Langkah	Tindakan	Catatan
1	Pada medan Nombor Kad Pengenalan, masukkan data yang berkenaan.	
2	Pada medan Kata Laluan, masukkan data yang berkenaan.	
3	Klik butang  .	

2. Skrin Penyemak – Penjejasan Aset dipaparkan.



BIL	MODUL	PROSES SUB MODUL	SAH SIMPAN	SEMAM	SEMAM 2	SAH	SOKONG	LULUS 1	LULUS 2	KUIRI
1		Cadangan Projek Baru	-	-	-	-	-	-	-	-
2		Kelulusan Projek Baru	-	-	-	-	-	-	-	-
3		Cadangan Projek Sambungan	-	-	-	-	-	-	-	-
4		Kelulusan Projek Sambungan	-	-	-	-	-	-	-	-
5		Pindaan Maklumat Projek	-	-	-	-	-	-	-	-
6	BAJET	Waran Perjawatan	-	-	-	-	-	-	-	-
7		Waran Peruntukan	-	-	-	-	-	-	-	-
8		Waran Peruntukan Kecil	-	-	-	-	-	-	-	-
9		Waran Peruntukan Tarik Balik	-	-	-	-	-	-	-	-
10		Waran Pindahan Peruntukan	-	-	-	-	-	-	-	-
11		Waran Sekat Peruntukan	-	-	-	-	-	-	-	-
12		Waran Luar Jangka	-	-	-	-	-	-	-	-
13		Daftar Maklumat Kontrak	-	-	-	-	-	-	-	-

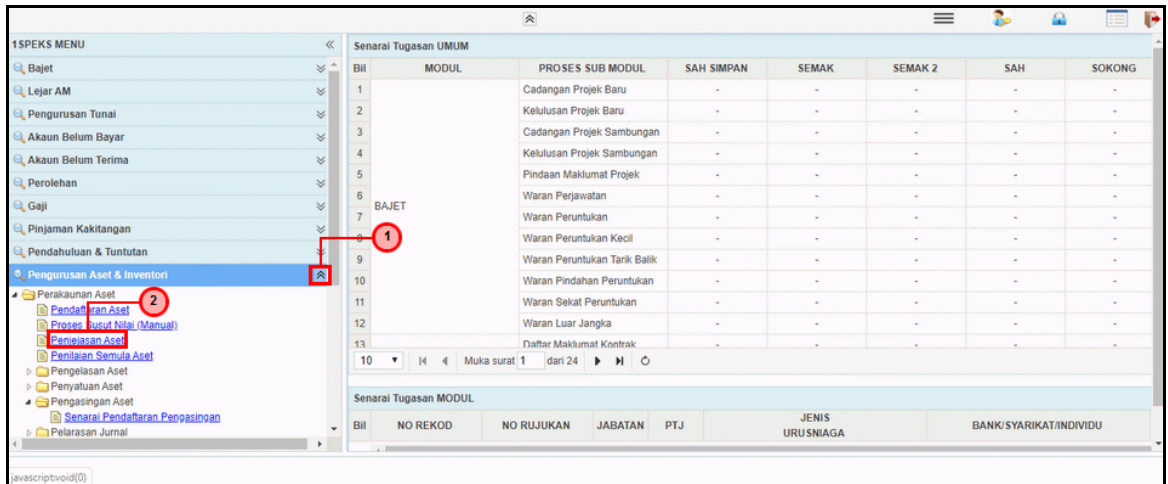
3. Skrin Penyemak – Penjejasan Aset dipaparkan.



BIL	MODUL	PROSES SUB MODUL	SAH SIMPAN	SEMAM	SEMAM 2	SAH	SOKONG	LULUS 1	LULUS 2	KUIRI
1		Cadangan Projek Baru	-	-	-	-	-	-	-	-
2		Kelulusan Projek Baru	-	-	-	-	-	-	-	-
3		Cadangan Projek Sambungan	-	-	-	-	-	-	-	-
4		Kelulusan Projek Sambungan	-	-	-	-	-	-	-	-
5		Pindaan Maklumat Projek	-	-	-	-	-	-	-	-
6	BAJET	Waran Perjawatan	-	-	-	-	-	-	-	-
7		Waran Peruntukan	-	-	-	-	-	-	-	-
8		Waran Peruntukan Kecil	-	-	-	-	-	-	-	-
9		Waran Peruntukan Tarik Balik	-	-	-	-	-	-	-	-
10		Waran Pindahan Peruntukan	-	-	-	-	-	-	-	-
11		Waran Sekat Peruntukan	-	-	-	-	-	-	-	-
12		Waran Luar Jangka	-	-	-	-	-	-	-	-
13		Daftar Maklumat Kontrak	-	-	-	-	-	-	-	-

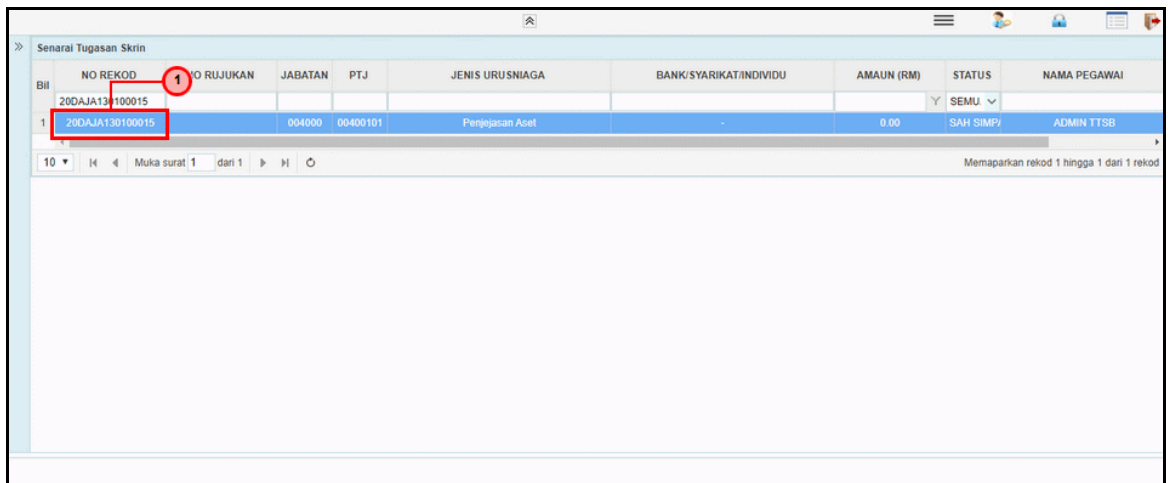
Langkah	Tindakan	Catatan
1	Klik ikon >>> untuk paparan Menu.	

4. Skrin Penyemak – Penjejasan Aset dipaparkan.



Langkah	Tindakan	Catatan
1	Klik menu Pengurusan Aset & Inventori.	
2	Klik menu Penjejasan Aset.	

5. Skrin Penyemak – Penjejasan Aset dipaparkan.



Langkah	Tindakan	Catatan
1	Skrin Senarai Tugas dipaparkan. Dwiklik pada tugas yang berkenaan.	

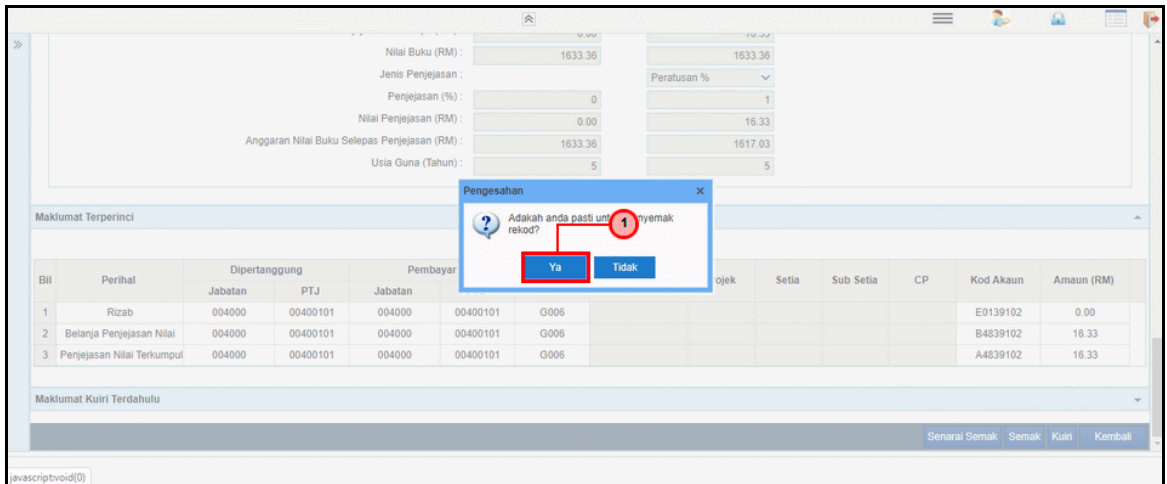
6. Skrin Penyemak – Penjejasan Aset dipaparkan.


Langkah	Tindakan	Catatan
1	Semak semua maklumat dan pastikan semua maklumat adalah betul.	

7. Skrin Penyemak – Penjejasan Aset dipaparkan.

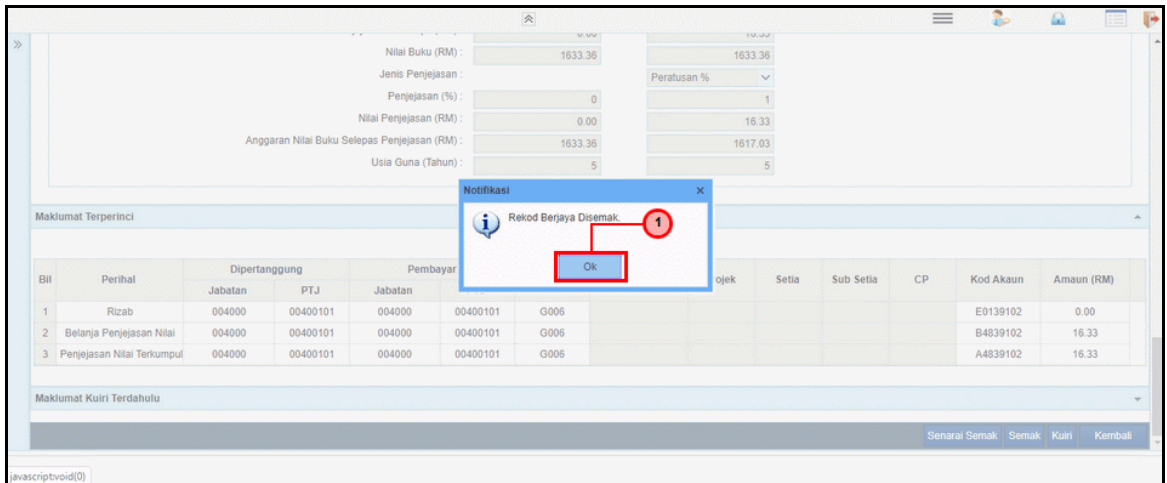
Langkah	Tindakan	Catatan
1	Klik butang .	

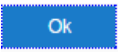
8. Skrin Penyemak – Penjejasan Aset dipaparkan.



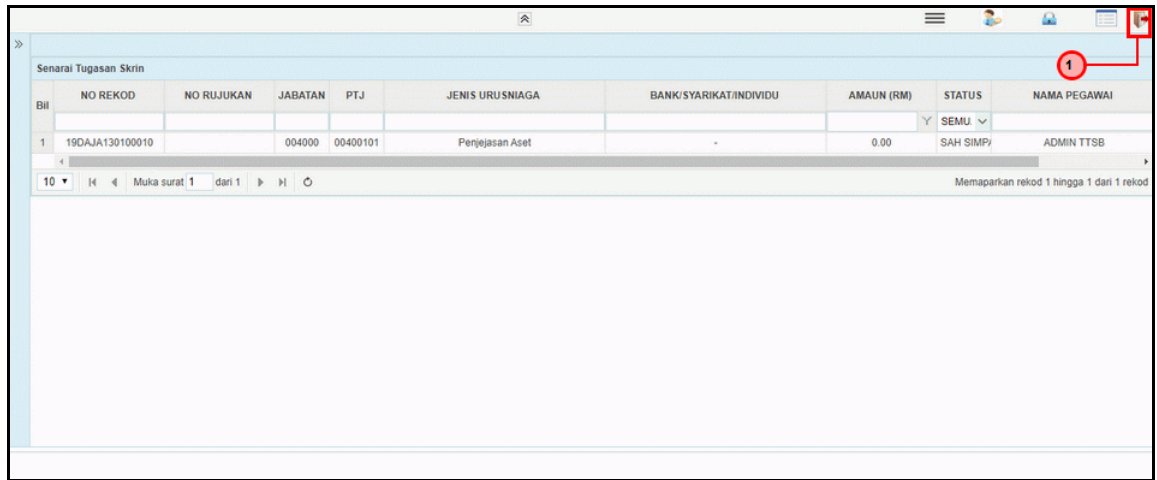
Langkah	Tindakan	Catatan
1	Klik butang  .	


9. Skrin Penyemak – Penjejasan Aset dipaparkan.



Langkah	Tindakan	Catatan
1	Rekod telah berjaya disemak. Klik pada butang  .	

10. Skrin Penyemak – Penjejasan Aset dipaparkan.



Langkah	Tindakan	Catatan
1	Klik ikon  untuk Log Keluar.	


2.3 Skrin Pelulus

Fungsi skrin ini membenarkan pegawai pelulus meluluskan maklumat penjejasan aset yang diterima selepas proses semakan.

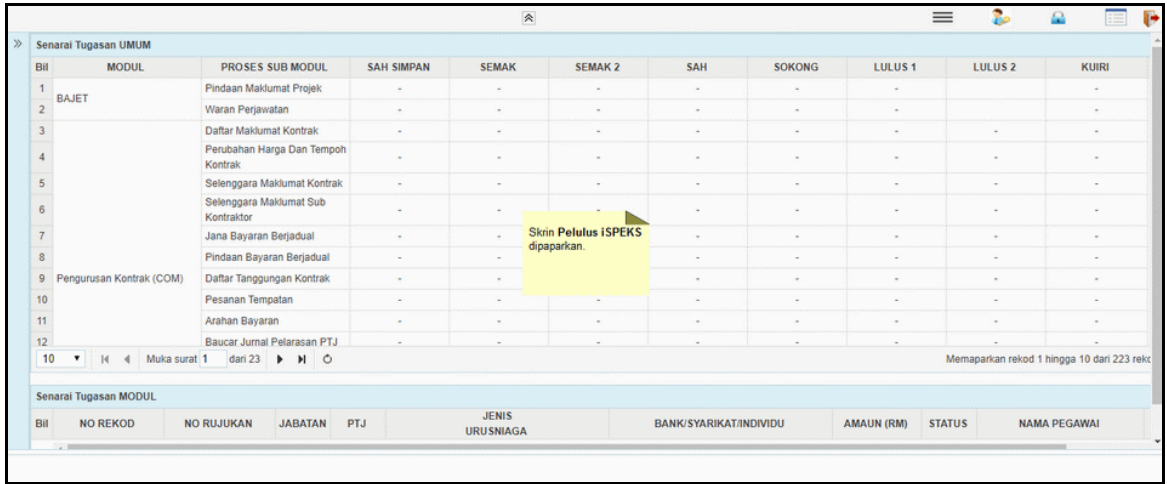
Jika terdapat kesalahan dalam kemasukan maklumat, pelulus boleh menghantar notifikasi ke dashboard Penyedia untuk membetulkan / membatalkan permohonan melalui fungsi kuiry yang disediakan

1. Skrin **Log Masuk Aplikasi iSPEKS** dipaparkan.



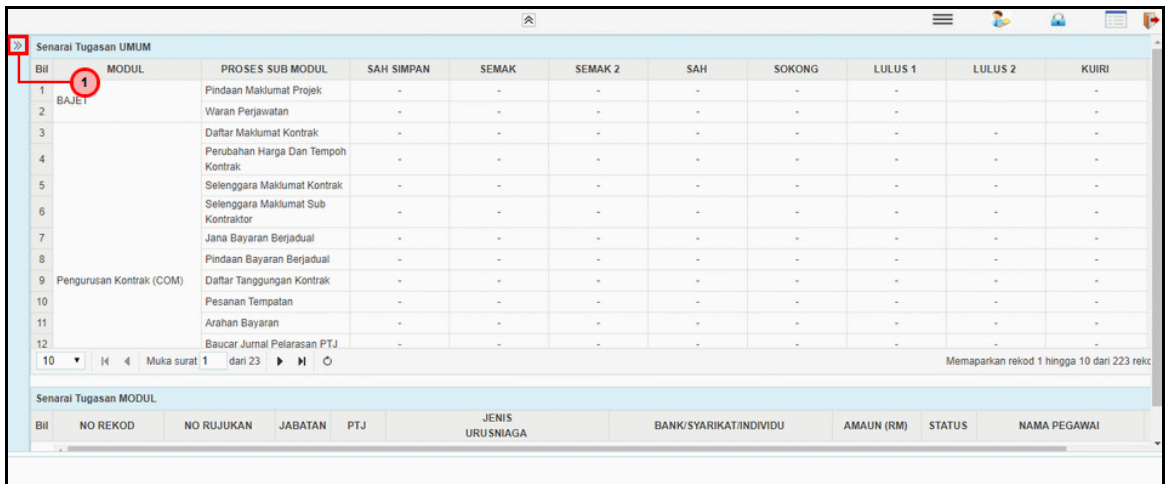
Langkah	Tindakan	Catatan
1	Pada medan Nombor Kad Pengenalan, masukkan data yang berkenaan.	
2	Pada medan Kata Laluan, masukkan data yang berkenaan.	
3	Klik butang  .	

2. Skrin Pelulus – Penjejasan Aset dipaparkan.



BIL	MODUL	PROSES SUB MODUL	SAH SIMPAN	SEMAK	SEMAK 2	SAH	SOKONG	LULUS 1	LULUS 2	KUIRI
1	BAJET	Pindaan Maklumat Projek	-	-	-	-	-	-	-	-
2		Waran Perjawatan	-	-	-	-	-	-	-	-
3		Daftar Maklumat Kontrak	-	-	-	-	-	-	-	-
4		Perubahan Harga Dan Tempoh Kontrak	-	-	-	-	-	-	-	-
5		Selenggara Maklumat Kontrak	-	-	-	-	-	-	-	-
6		Selenggara Maklumat Sub Kontraktor	-	-	-	-	-	-	-	-
7		Jana Bayaran Berjadual	-	-	-	-	-	-	-	-
8		Pindaan Bayaran Berjadual	-	-	-	-	-	-	-	-
9	Pengurusan Kontrak (COM)	Daftar Tanggungan Kontrak	-	-	-	-	-	-	-	-
10		Pesanan Tempatan	-	-	-	-	-	-	-	-
11		Arahan Bayaran	-	-	-	-	-	-	-	-
12		Baucar Jurnal Pelarasan PTJ	-	-	-	-	-	-	-	-

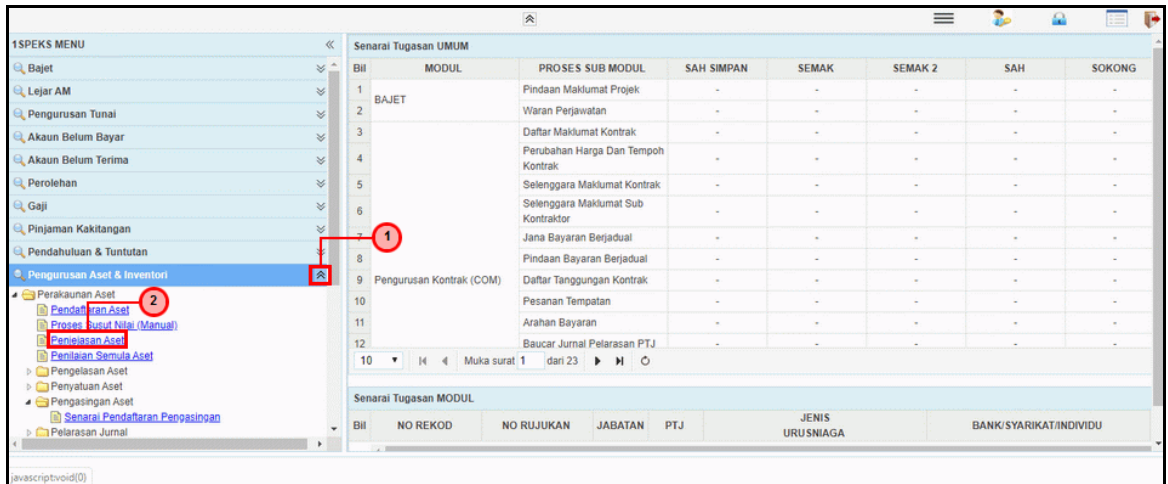
3. Skrin Pelulus – Penjejasan Aset dipaparkan.



BIL	MODUL	PROSES SUB MODUL	SAH SIMPAN	SEMAK	SEMAK 2	SAH	SOKONG	LULUS 1	LULUS 2	KUIRI
1	BAJET	Pindaan Maklumat Projek	-	-	-	-	-	-	-	-
2		Waran Perjawatan	-	-	-	-	-	-	-	-
3		Daftar Maklumat Kontrak	-	-	-	-	-	-	-	-
4		Perubahan Harga Dan Tempoh Kontrak	-	-	-	-	-	-	-	-
5		Selenggara Maklumat Kontrak	-	-	-	-	-	-	-	-
6		Selenggara Maklumat Sub Kontraktor	-	-	-	-	-	-	-	-
7		Jana Bayaran Berjadual	-	-	-	-	-	-	-	-
8		Pindaan Bayaran Berjadual	-	-	-	-	-	-	-	-
9	Pengurusan Kontrak (COM)	Daftar Tanggungan Kontrak	-	-	-	-	-	-	-	-
10		Pesanan Tempatan	-	-	-	-	-	-	-	-
11		Arahan Bayaran	-	-	-	-	-	-	-	-
12		Baucar Jurnal Pelarasan PTJ	-	-	-	-	-	-	-	-

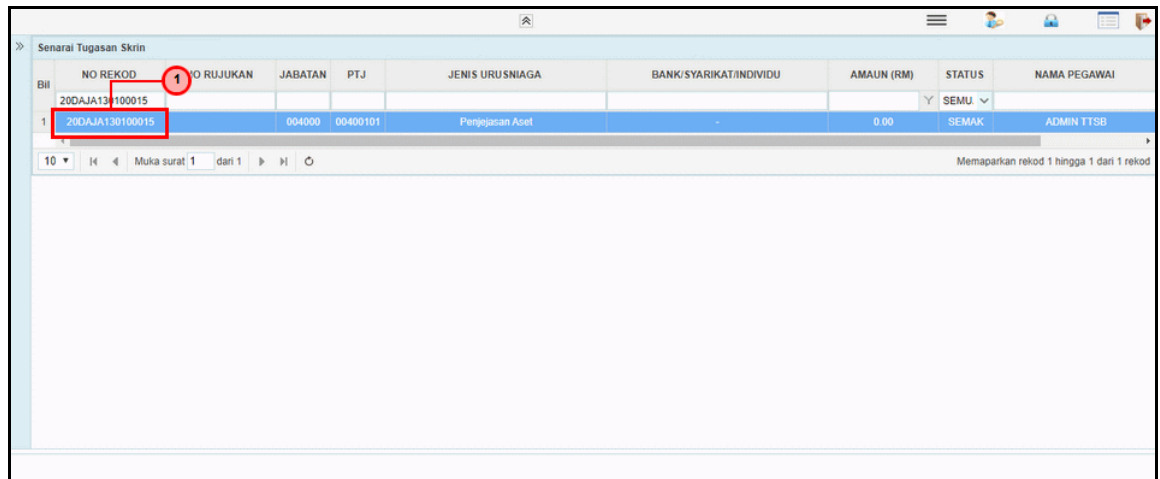
Langkah	Tindakan	Catatan
1	Klik ikon >> untuk paparan Menu.	

4. Skrin Pelulus – Penjejasan Aset dipaparkan.



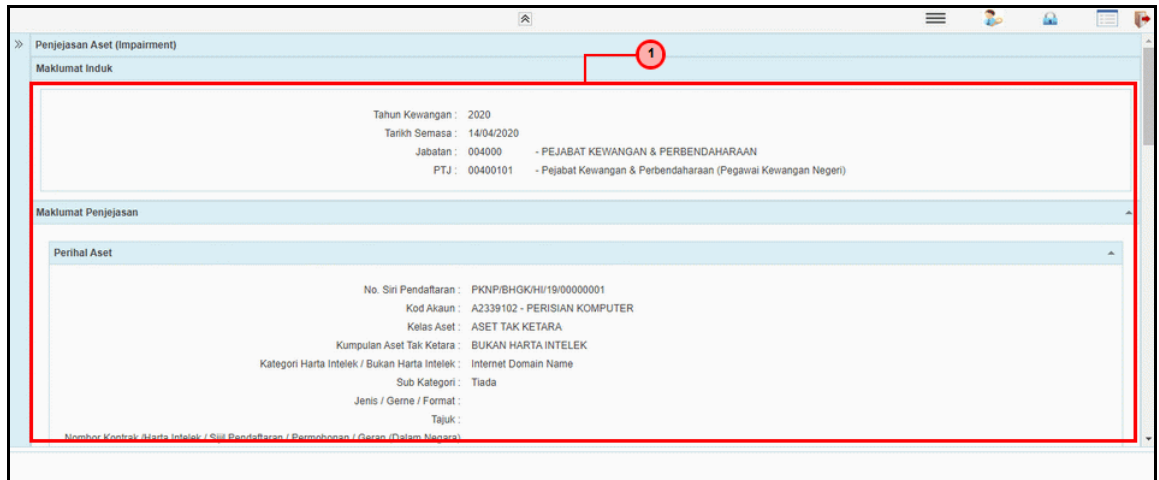
Langkah	Tindakan	Catatan
1	Klik menu Pengurusan Aset & Inventori.	
2	Klik menu Penjejasan Aset.	

5. Skrin Pelulus – Penjejasan Aset dipaparkan.



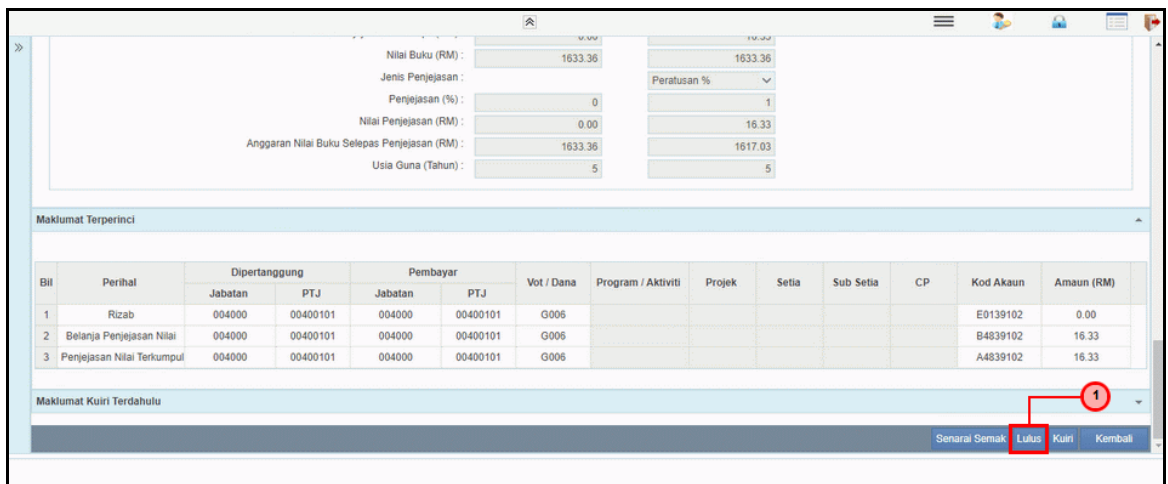
Langkah	Tindakan	Catatan
1	Skrin Senarai Tugas dipaparkan. Dwiklik pada tugas yang berkenaan.	

6. Skrin Pelulus – Penjejasan Aset dipaparkan.



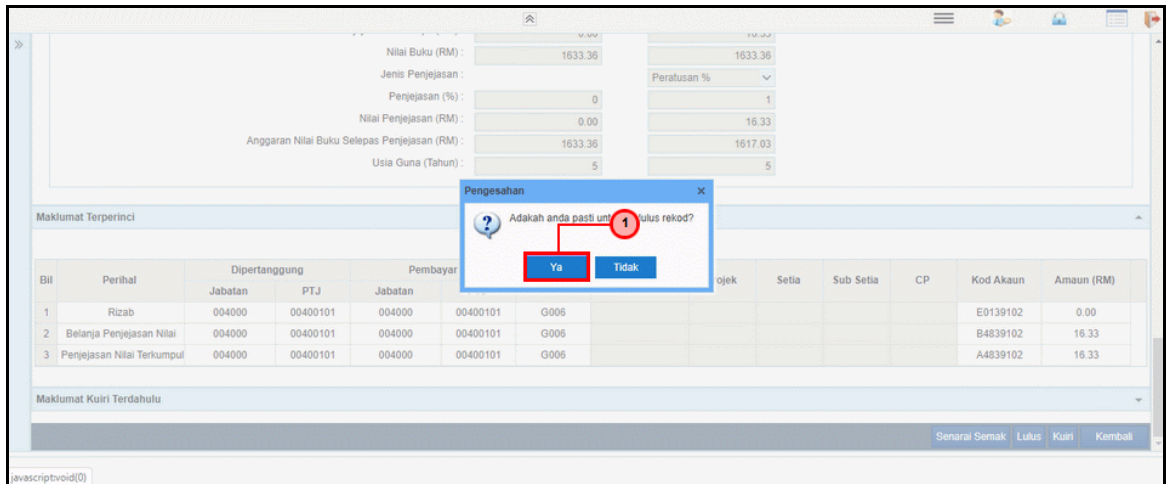
Langkah	Tindakan	Catatan
1	Semak semua maklumat dan pastikan semua maklumat adalah betul.	


7. Skrin Pelulus – Penjejasan Aset dipaparkan.



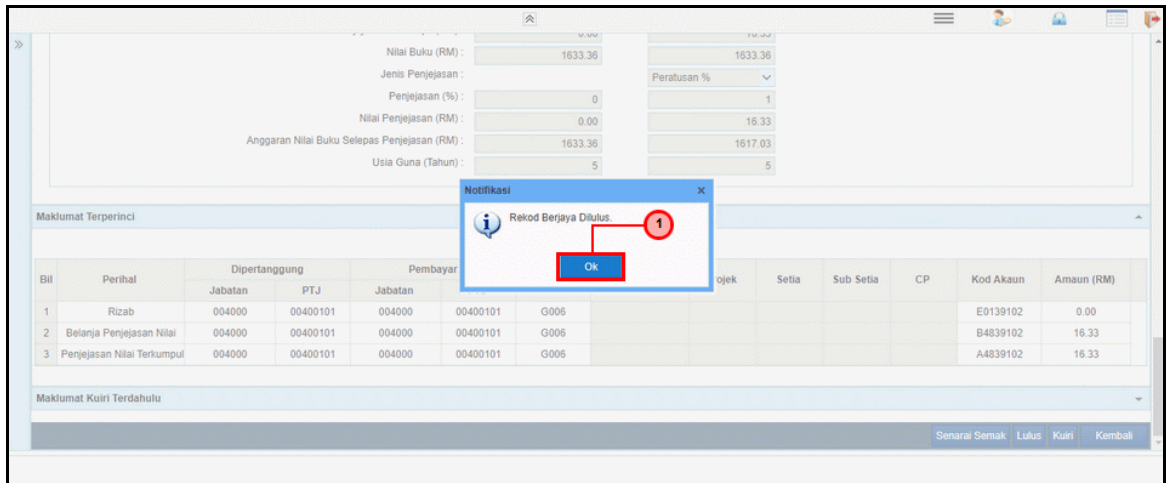
Langkah	Tindakan	Catatan
1	Klik butang Lulus .	

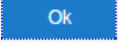
8. Skrin Pelulus – Penjejasan Aset dipaparkan.



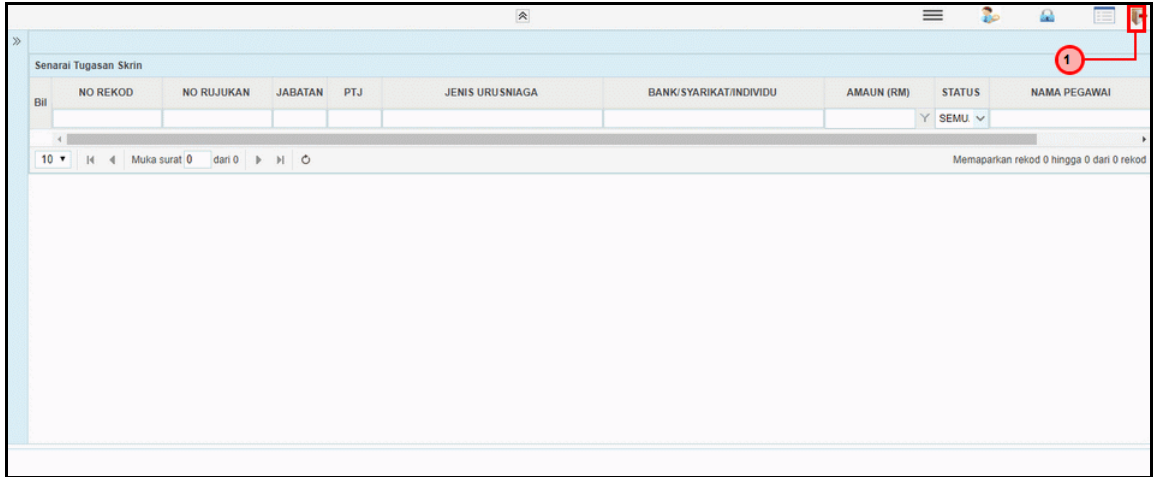
Langkah	Tindakan	Catatan
1	Klik butang  .	


9. Skrin Pelulus – Penjejasan Aset dipaparkan.



Langkah	Tindakan	Catatan
1	Rekod telah berjaya diluluskan. Klik pada butang  .	

10. Skrin Pelulus – Penjejasan Aset dipaparkan.



Langkah	Tindakan	Catatan
1	Klik ikon  untuk Log Keluar.	